

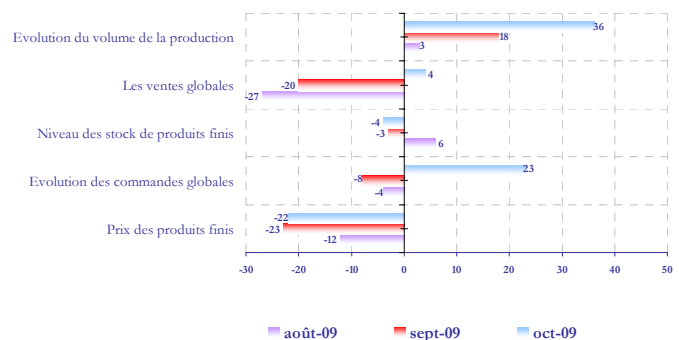
Vue d'ensemble

- Bien qu'en stagnation en glissement annuel, la **production industrielle** a connu une hausse en octobre comparé au mois précédent.
- **Les ventes globales** ont été dans l'ensemble orientées à la hausse, en liaison avec l'amélioration des ventes tant locales qu'étrangères.
- **Les stocks de produits finis** sont jugés à leur niveau habituel pour le deuxième mois consécutif.
- **Les commandes globales** reçues ont progressé d'un mois à l'autre, tandis que le niveau actuel des commandes demeure inférieur à la normale.
- **Les prix des produits finis** ont globalement marqué une baisse d'un mois à l'autre qui recouvre toutefois, une hausse des prix dans les
- **Les perspectives d'évolution de l'activité** pour les trois prochains mois sont favorables dans l'ensemble. Les professionnels anticipent une baisse des ventes locales et une hausse des ventes étrangères. Parallèlement, la baisse des prix des produits finis devrait se poursuivre.

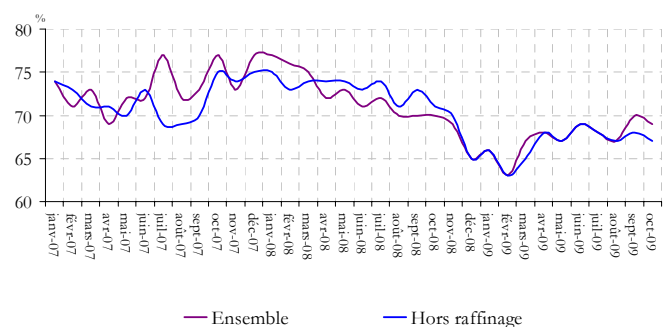
- **Le taux d'utilisation des capacités de production** a connu une quasi stagnation, soit 69%. Hors raffinage, ce taux se situe à 67%. Par branche, il a atteint 73% dans les industries agro-alimentaires, 72% dans les industries chimiques et parachimiques, 74% dans les industries électriques et électroniques, 65% dans les industries du textile et du cuir et 56% dans les industries mécaniques et métallurgiques.

industries électriques et électroniques, une stagnation dans les industries du textile et du cuir et une baisse dans les autres branches.

Résultats de l'enquête BAM (soldes d'opinion en %)



Taux d'utilisation des capacités de production



Les résultats de l'enquête sont synthétisés sous la forme de soldes d'opinion représentant, pour un indicateur donné, la différence entre le pourcentage de réponses "Hausse" ou "Supérieur à la Normale" et le pourcentage de réponses "Baisse" ou "Inférieur à la Normale". A titre d'exemple, un solde d'opinion de 20 relatif à la production industrielle signifie que le pourcentage d'entreprises indiquant une amélioration de leur production est supérieur de 20 points à celui des entreprises indiquant une baisse. Il ne doit pas être interprété comme une augmentation de 20% de la production industrielle.

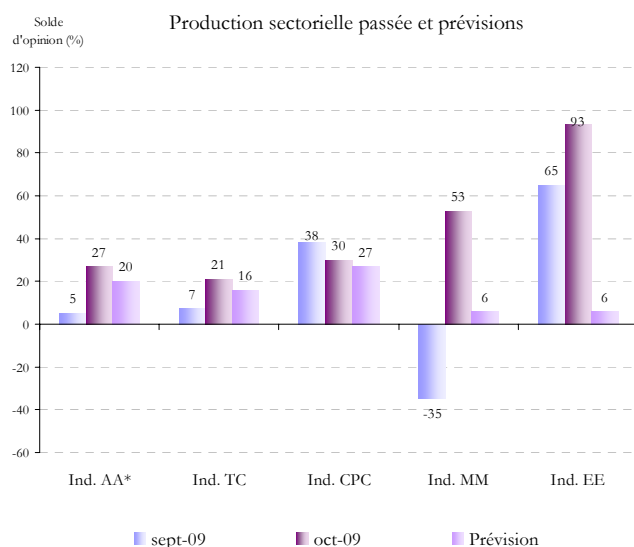
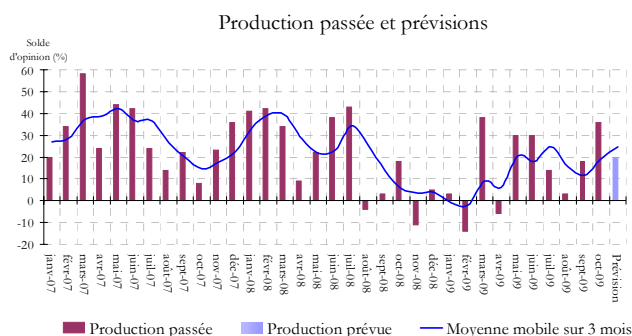
Les opinions exprimées sont celles des industriels répondant à l'enquête et ne reflètent pas nécessairement le point de vue de Bank Al Maghrib.

Taux de réponse : **79,9%** (nombre d'entreprises ayant répondu à l'enquête rapporté à la taille de l'échantillon).

Evolution de la production

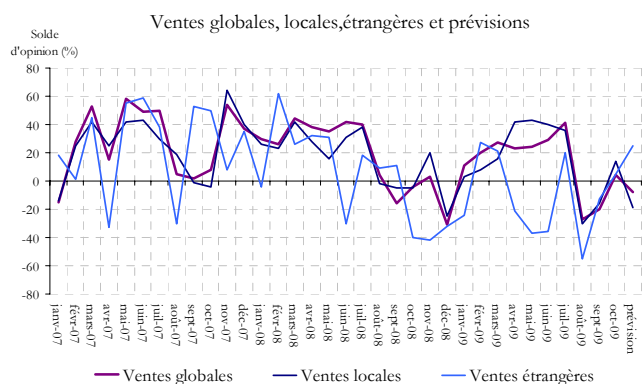
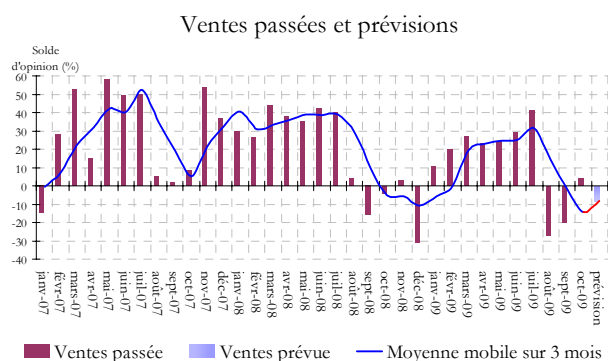
Selon les chefs d'entreprise enquêtés, la production industrielle a enregistré une hausse d'un mois à l'autre pour l'ensemble des branches. En effet, 57% des réponses font ressortir un développement de l'activité contre 21% signalant une régression, soit un solde de 36%.

Pour les trois prochains mois, les industriels prévoient la poursuite de cette orientation. Cette hausse devrait concerner l'ensemble des branches mais à des degrés divers.



Evolution des ventes

Les ventes globales ont été orientées à la hausse, en liaison essentiellement avec l'amélioration des ventes locales. Pour les trois prochains mois, les industriels tablent sur une baisse des ventes locales et une hausse des ventes étrangères.



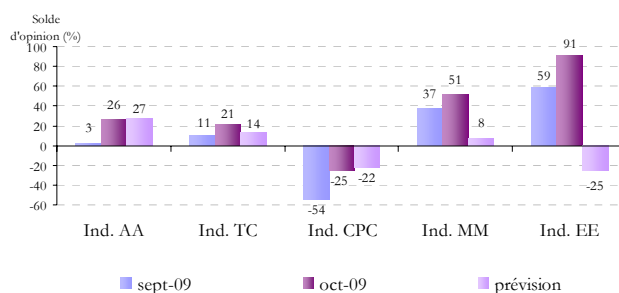
* Ind. : Industries, AA : Agroalimentaires, TC : textile et cuir, CPC : chimiques et parachimiques, MM : mécaniques et métallurgiques, EE : électriques et électroniques

A l'exception des industries chimiques et parachimiques qui ont connu une baisse des livraisons, les autres branches ont affiché une hausse des ventes globales. À court terme, les professionnels tablent sur une amélioration des ventes dans l'ensemble des branches, à l'exception des industries électriques et électroniques et les industries chimiques et parachimiques.

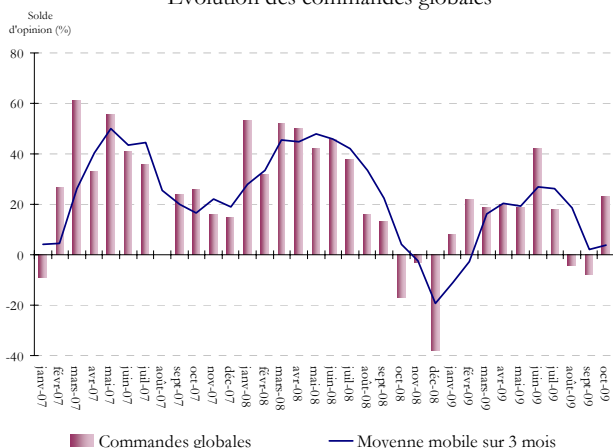
Commandes reçues

Les nouvelles commandes ont enregistré une hausse durant le mois d'octobre, particulièrement celles adressées aux industries du textile et du cuir, aux industries mécaniques et métallurgiques ainsi qu'aux industries électriques et électroniques.

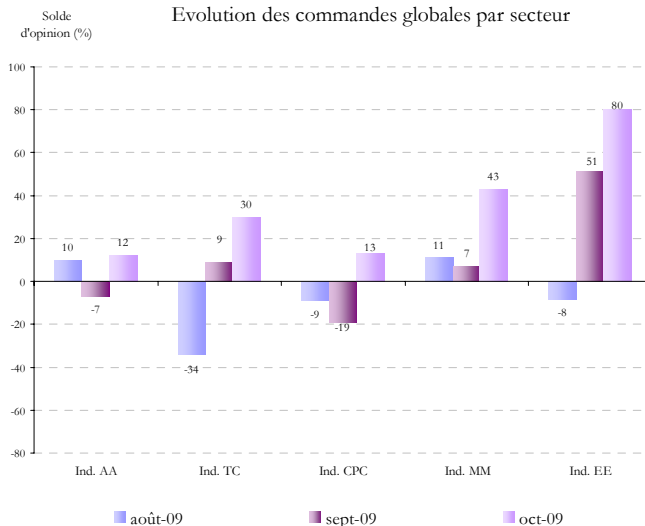
Ventes sectorielles passées et prévisions



Evolution des commandes globales



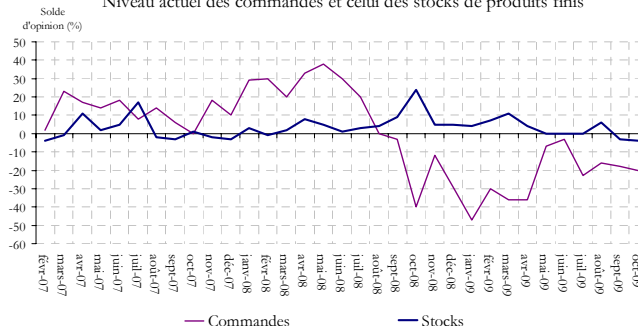
Evolution des commandes globales par secteur



Stock de produits finis

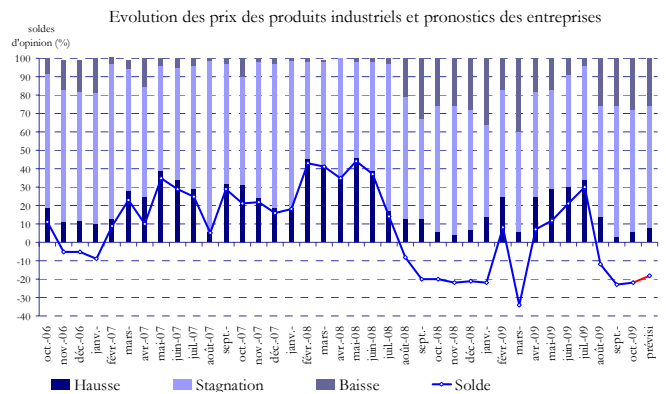
Les stocks de produits sont jugés à leur niveau habituel. Quant au carnet des commandes, il reste inférieur à la normale.

Niveau actuel des commandes et celui des stocks de produits finis

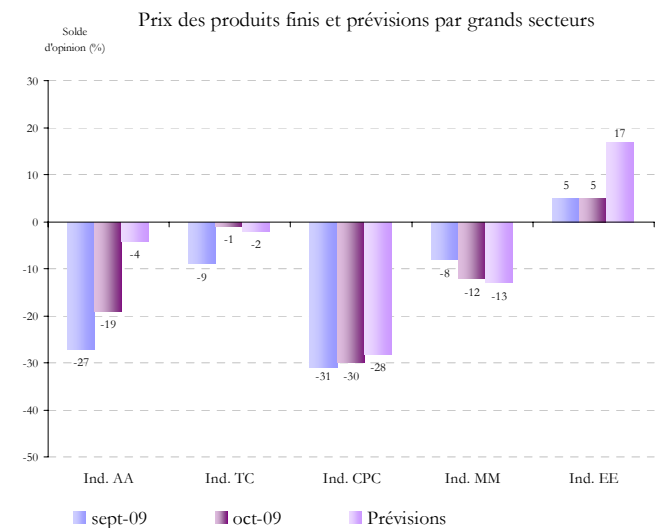


Evolution des prix des produits finis

Les résultats de l'enquête révèlent une baisse des prix des produits finis d'un mois à l'autre, avec un solde d'opinion de -22%. Pour les trois prochains mois, les industriels prévoient la poursuite de la baisse des prix.



La baisse des prix des produits finis observée au niveau global recouvre une hausse des prix dans les industries électriques et électroniques, une stagnation dans les industries du textile et du cuir et une baisse dans les autres branches. A court terme, seuls les opérateurs des industries électriques et électroniques prévoient une hausse des prix des produits finis, les autres branches ayant anticipé une baisse.



Note technique de l'enquête

L'enquête mensuelle de conjoncture industrielle de Bank Al-Maghrib qui a reçu le visa du Comité de Coordination des Etudes Statistiques (CO.CO.E.S) N° 19-07-06-03, est une enquête d'opinion menée auprès d'un échantillon représentatif comprenant 400 entreprises opérant dans le secteur industriel national. Son objectif est de disposer de données de qualité dans des délais courts permettant une évaluation correcte de la conjoncture industrielle pour une bonne prise de décision. Lancé au début de chaque mois, le questionnaire de ladite enquête, essentiellement qualitatif, recueille les appréciations des chefs d'entreprises sur l'évolution de leur activité par rapport au mois précédent et par rapport au même mois de l'année précédente, ainsi que leurs anticipations quant à son évolution à court terme. Ces données synthétisées ne sont pas corrigées des variations saisonnières.

Bank Al -Maghrib

277, Avenue Mohammed V - B P. 445 - R a b a t - M a r o c

T é l. (212) 5 37 70 10 00 • F a x (2 1 2) 5 3 7 2 0 6 7 6 8

www.bkam.ma

Dépôt légal : 2007 / 0028